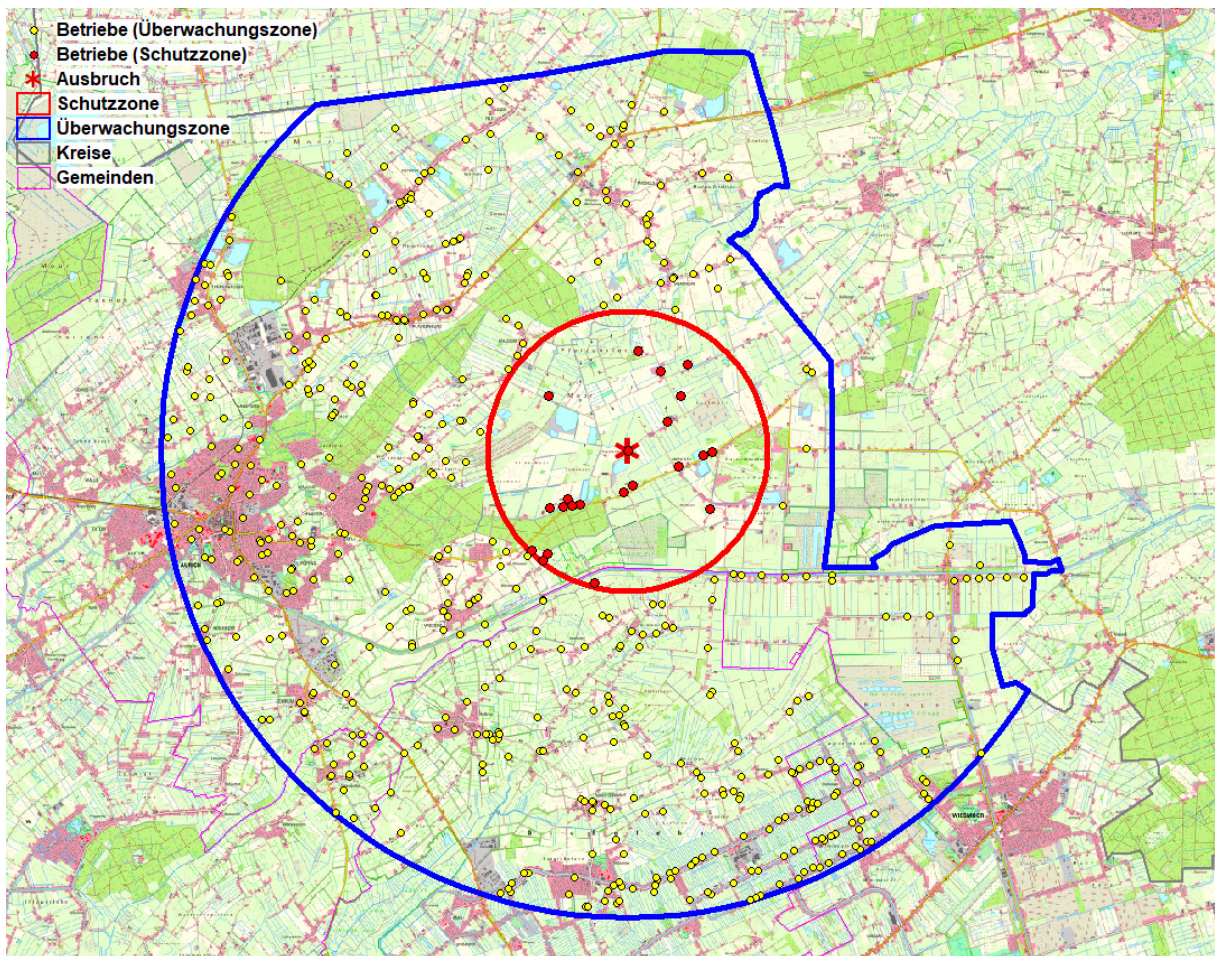


Tierseuchenbehördliche Allgemeinverfügung zum Schutz gegen die Geflügelpest bei Nutzgeflügel 1/2025

Aufgrund Artikel 60 bis 71 der Verordnung (EU) 2016/429 in Verbindung mit Artikel 11 bis 67 der Verordnung (EU) 2020/687 in Verbindung mit §§ 18, 21, und 27 der Geflügelpest - Verordnung werden nachstehende Maßnahmen bekannt gegeben und verfügt:

1. In der Stadt Aurich, Ortsteil Brockzetel ist am 05.02.2025 der Ausbruch der hochpathogenen Geflügelpest H5N1 amtlich festgestellt worden.
2. Es wird als Sperrzone um den Seuchenbestand mit einem Radius von mindestens drei Kilometern eine Schutzzone (ehemals Sperrbezirk) festgelegt. Die Schutzzone ist in dem folgenden Kartenausschnitt als rote Linie dargestellt.
3. Außerdem wird um die Schutzzone eine Überwachungszone mit einem Radius von mindestens zehn Kilometer um den Seuchenbestand festgelegt. Die Überwachungszone ist in dem folgenden Kartenausschnitt als blaue Linie mit folgenden Grenzen dargestellt:



4. Gleichzeitig werden die unten aufgeführten Seuchenbekämpfungsmaßnahmen angeordnet.
5. Diese Allgemeinverfügung tritt am Tage nach der Veröffentlichung in Kraft und gilt so lange, bis ich sie wieder aufhebe. Die sofortige Vollziehung gemäß § 80 Abs. 2 Nr. 4 VwGO ordne ich hiermit an.

Weitere Informationen und Hinweise erhalten Sie unter www.landkreis-aurich.de und über die interaktive Karte: **Digitale Karte mit Zonen**

A. Begründung:

Die Aviäre Influenza (von lat. avis, Vogel), umgangssprachlich auch Vogelgrippe genannt, ist eine durch Viren ausgelöste Infektionskrankheit, die ihren natürlichen Reservoirwirt im wilden Wasservogel hat. Diese Viren treten in zwei Varianten (gering oder hochpathogen) und verschiedenen Subtypen (H1-16 in Kombination mit N1-9) auf. Geringpathogene aviäre Influenzaviren (LPAIV) der Subtypen H5 und H7 verursachen bei Hausgeflügel, insbesondere bei Enten und Gänsen, kaum oder nur milde Krankheits-symptome. Allerdings können diese Viren spontan zu einer hochpathogenen Form (hochpathogene aviäre Influenzaviren, HPAIV) mutieren, die sich dann klinisch als Geflügelpest zeigt.

Geflügelpest ist für Hausgeflügel hochansteckend und verläuft mit schweren allgemeinen Krankheits-zeichen. Bei Hühnern und Puten können innerhalb weniger Tage bis zu 100 % der Tiere erkranken und sterben. Enten und Gänse erkranken oftmals weniger schwer, die Krankheit führt bei diesen Tieren nicht immer zum Tod und kann bei milden Verläufen gänzlich übersehen werden. Das führt zu hohen Leiden und Schäden bei diesen Tieren. Die wirtschaftlichen Verluste sind ebenfalls entsprechend hoch.

Kranke Tiere scheiden den Erreger massenhaft mit dem Kot sowie mit Schleim oder Flüssigkeit aus Schnabel und Augen aus. Bei direktem Kontakt stecken sich andere Tiere durch Einatmen oder Aufpicken von virushaltigem Material an. Auch Eier, die von infizierten Tieren gelegt werden, können virus-haltig sein.

Infektionsquelle können ebenso kranke oder an Geflügelpest verendete Tiere sowie deren Ausscheidungen, insbesondere der Kot sein. Bei Ausbruch der Geflügelpest hat der Gesetzgeber daher unver-züglige Seuchenbekämpfungsmaßnahmen festgelegt.

Die Bekämpfung der hochpathogenen Geflügelpest (Hochpathogene Aviäre Influenza) ist im EU-Recht in der VO (EU) 2016/429 und VO (EU) 2020/687 geregelt. Bei der Geflügelpest handelt es sich um eine bekämpfungspflichtige Seuche der Kategorie A nach Art. 5 Abs. 1 iv) i. V. m. Art. 9 Abs. 1 a) VO (EU) 2016/429 i. V. m. Art. 1 Nr. 1 und Art. 2 i. V. m. dem Anhang der VO (EU) 2018/1882. Somit gelten die vorgegebenen Seuchenbekämpfungsmaßnahmen.

Art. 71 der VO (EU) 2016/429 eröffnet den Mitgliedstaaten die Möglichkeit, zusätzlich zu den Seuchen-bekämpfungsmaßnahmen nach europäischem Recht nationale Maßnahmen festzulegen, sofern die nationalen Maßnahmen diesem dem europäischem Recht genügen und zur Bekämpfung der Ausbrei-tung der Seuche erforderlich und verhältnismäßig ist. Die nationale Geflügelpest-Verordnung (Gefl-PestSchV) gilt somit in allen Teilen weiter, sofern sie nicht geringere Anforderungen als das europäi-sche Recht stellt oder diesem widerspricht und die Maßnahmen erforderlich und verhältnismäßig sind.

Der aktuelle Ausbruch der hochpathogenen Aviären Influenza (Geflügelpest) am 05.02.2025 in Aurich ergibt sich aus der vor Ort festgestellten Klinik sowie dem Ergebnis des Lebensmittelveterinärinstituts in Oldenburg vom 04.02.2025 sowie dem Ergebnis des FLI vom 05.02.2025. Die amtliche Bestätigung des Ausbruchs der hochpathogenen Geflügelpest erfolgt nach Art. 11 VO (EU) 2020/687.

Ist die Geflügelpest in einem Betrieb amtlich festgestellt, so legt die zuständige Behörde eine Sperrzone ein, bestehend aus einer Schutzzone von mindestens 3 km Radius um den Ausbruchsbetrieb und einer Überwachungszone von mindestens 10 km Radius um den Ausbruchsbetrieb.

Die kleinere Schutzzone ist ein Teilgebiet der größeren Überwachungszone und entspricht dem früheren Sperrbezirk nach nationalem Recht. Die Schutzzone enthält teilweise weitergehende Maßnahmen als die Überwachungszone. Nach Aufhebung der Schutzzone gelten die Maßnahmen der Überwachungszone weiter. Das ergibt sich aus Art. 60 b) VO (EU) 2016/429 i. V. m. Art. 21 Abs. 1 a) i. V. m. Anhang V und Anhang X der VO (EU) 2020/687.

Die Überwachungszone entspricht dem früheren Beobachtungsgebiet nach nationalem Recht und kann frühestens nach 30 Tagen aufgehoben werden kann. Das ergibt sich aus Art. 60 b) VO (EU) 2016/429 i. V. m. Art. 39 Abs. 1 i. V. m. Anhang V und Anhang XI der VO (EU) 2020/687. Beide Zonen bleiben bestehen, bis die jeweilige Festsetzung wieder aufgehoben wird.

Bei Ausbruch der hochpathogenen Aviären Influenza (Geflügelpest) als Seuche der Kategorie A hat die Veterinärbehörde entsprechend den angegebenen Rechtsgrundlagen unverzüglich verschiedene Seuchenbekämpfungsmaßnahmen in der Sperrzone anzuordnen. Die Verbreitung der Geflügelpest auf andere Bestände erfolgt insbesondere durch den Handel mit diesen Tieren, deren Eiern oder sonstigen Produkten. Eine Verbreitung kann auch indirekt erfolgen, z. B. durch kontaminierte (verunreinigte) Fahrzeuge, Personen, Geräte, Verpackungsmaterial, Kontakt zu Wildvögeln usw. Um einer Virusverschleppung aus infizierten Beständen vorzubeugen, darf das Betreuungspersonal den Stall nur nach Schuh- und Kleidungswechsel sowie gründlicher Reinigung und Desinfektion verlassen. Alle Materialien und Geräte, die im Stallbereich verwendet werden, müssen gründlich gereinigt und fachgerecht desinfiziert werden.

Bei jeder einzelnen der getroffenen Seuchenbekämpfungsmaßnahme bin ich zu dem Ergebnis gekommen, dass die Maßnahme geeignet, erforderlich und angemessen und damit verhältnismäßig ist, um die Geflügelpest zu bekämpfen.

Auf Grundlage der §§ 41 Abs. 4 Satz 4, 43 Abs. 1 VwVfG kann als Zeitpunkt der Bekanntgabe und damit des Inkrafttretens einer Allgemeinverfügung der Tag, der auf die Bekanntmachung folgt, festgelegt werden. Von dieser Möglichkeit habe ich zur Verhütung der Weiterverbreitung der Geflügelpest Gebrauch gemacht.

Begründung der Anordnung der sofortigen Vollziehung:

Nach § 37 TierGesG hat die Anfechtung bestimmter Anordnungen keine aufschiebende Wirkung. Nach § 80 Abs. 2 Nr. 4 VwGO kann die sofortige Vollziehung für sonstige Anordnungen im besonderen öffentlichen Interesse angeordnet werden. Diese Voraussetzung liegt hier vor, da die Ausbreitung der Geflügelpest und somit die Gefahr von tiergesundheitlichen wie auch wirtschaftlichen Folgen sofort unterbunden werden muss. Es besteht ein besonderes öffentliches Interesse daran, dass die Festlegungen der Schutz- und Überwachungszone und die damit einhergehenden notwendigen Seuchenbekämpfungsmaßnahmen schnellstmöglich wirksam und durchsetzbar werden.

Käme es hierbei zu einer zeitlichen Verzögerung durch Rechtsmittel mit aufschiebender Wirkung, würde die Verbreitung der Geflügelpest begünstigt oder könnte eine bereits stattgefundenene Verschleppung erst verspätet erkannt werden. Dadurch würden den betroffenen empfänglichen Tieren

erhebliche, letztlich vermeidbare Leiden und Schäden sowie den Halterinnen und Haltern erhebliche wirtschaftliche Schäden zugefügt werden.

Im Interesse einer effektiven Tierseuchenbekämpfung überwiegt das besondere öffentliche Interesse daran, dass auch während eines Rechtsmittelverfahrens die erforderlichen Seuchenbekämpfungsmaßnahmen durchgeführt werden können. Die Maßnahmen dienen dem Schutz sehr hoher Rechtsgüter. Die Gefahr der Weiterverbreitung der Seuche und der damit verbundene wirtschaftliche Schaden sind höher einzuschätzen als persönliche Interessen an der aufschiebenden Wirkung als Folge eines eingelegten Rechtsbehelfs.

Rechtsbehelfsbelehrung:

Gegen diese Verfügung kann innerhalb eines Monats nach Bekanntgabe Klage beim Verwaltungsgericht Oldenburg erhoben werden. Die Erhebung hat schriftlich oder zur Niederschrift des Urkundsbeamten der Geschäftsstelle zu erfolgen. Die Klage kann auch mit qualifizierter elektronischer Signatur durch Zuleitung über das Elektronische Gerichts- und Verwaltungspostfach (EGVP) des Gerichts erhoben werden.

Auf Ihren Antrag kann das Verwaltungsgericht Oldenburg die aufschiebende Wirkung gem. § 80 Abs. 5 VwGO ganz oder teilweise wiederherstellen.

Aurich, 05.02.2025

In Vertretung

Gez. Smolinski

Smolinski

Rechtsgrundlagen:

- Verordnung (EU) 2016/429 zu Tierseuchen und zur Änderung und Aufhebung einiger Rechtsakte im Bereich Tiergesundheit (Tiergesundheitsrecht)
- Verordnung zum Schutz gegen die Geflügelpest (Geflügelpest-Verordnung)
- Verwaltungsgerichtsordnung (VwGO)
- Verordnung (EG) Nr. 1069/2009 mit Hygienevorschriften für nicht für den menschlichen Verzehr bestimmte tierische Nebenprodukte und zur Aufhebung der Verordnung (EG) Nr. 1774/2002 (Verordnung über tierische Nebenprodukte)
- Verwaltungsverfahrensgesetz (VwVfG)

in der jeweils gültigen Fassung

B. Seuchenbekämpfungsmaßnahmen zu Nummer 4

1. Anzeigepflicht: Tierhaltende Betriebe haben dem Veterinäramt unverzüglich die Anzahl der gehaltenen Vögel unter Angabe ihrer Nutzungsart und ihres Standorts und der verendeten gehaltenen Vögel sowie jede Änderung anzuzeigen.
2. Beförderungsverbot: Auf öffentlichen oder privaten Straßen oder Wegen, ausgenommen auf betrieblichen Wegen, dürfen gehaltene Vögel, Eier oder Tierkörper gehaltener Vögel nicht befördert werden. Dies gilt nicht für die Beförderung im Durchgangsverkehr auf Bundesfernstraßen oder Schienenverbindungen, soweit das Fahrzeug nicht anhält und Geflügel oder frisches Fleisch von Geflügel nicht entladen wird, und für die sonstige Beförderung von Konsumeiern, die außerhalb des Sperrbezirks erzeugt worden sind.
3. Beförderungsverbot: Die Beförderung von frischem Fleisch von Geflügel aus einer Schlachtstätte, einem Zerlegebetrieb oder einem Kühlhaus ist verboten.
4. Verbringungsverbot: Folgende Tiere und Erzeugnisse dürfen weder aus einem noch in einen Betrieb, in dem Vögel gehalten werden, verbracht werden:
 - a. Vögel
 - b. Fleisch von Geflügel und Federwild
 - c. Eier
 - d. Gülle, einschließlich Mist und benutzte Einstreu, die von Geflügel und Federwild stammen
 - e. Sonstige Erzeugnisse und tierische Nebenprodukte, die von Geflügel und Federwild stammen
 - f. Futtermittel dürfen nicht aus einem Bestand mit gehaltenen Vögeln verbracht werden

Ausgenommen hiervon sind:

- g. Erzeugnisse tierischen Ursprungs, die als sichere Waren gelten. Als sicher gelten die Waren nach Anhang VII der VO (EU) 2020/687; das sind insbesondere Fleisch und Milch, die in bestimmter Weise behandelt wurden.
 - h. Erzeugnisse tierischen Ursprungs, die der einer Behandlung nach Anhang VII der VO (EU) 2020/687 unterzogen wurden, das sind bestimmte Wärmebehandlungsverfahren.
 - i. Erzeugnisse oder sonstige seuchenrelevante Materialien, die vor Beginn der Seuche, d. h. vor dem 09.11.2021 gewonnen oder erzeugt wurden.
 - j. Erzeugnisse, die in der Schutzzone hergestellt wurden und von Vögeln gewonnen wurden, die außerhalb der Schutzzone gehalten wurden.
 - k. Folgeprodukte dieser aufgezählten Erzeugnisse. Für Verbringungen, die nicht kraft Gesetzes von den o. a. Verboten ausgenommen sind, kann im Einzelfall auf Antrag eine behördliche Ausnahmegenehmigung in Betracht kommen, die vorher bei mir einzuholen wäre.
5. Absonderung zum Schutz vor dem Kontakt mit Wildvögeln und Einträgen/ Aufstellungsgebot: Wer Geflügel (Hühner, Truthühner, Perlhühner, Enten, Gänse, Wachteln, Tauben Fasane, Rebhühner oder Laufvögel) hält, hat diese Tiere von wildlebenden Vögeln abzusondern. Die gehaltenen Vögel sind in geschlossenen Ställen oder unter einer Schutzvorrichtung zu halten, die aus einer überstehenden, nach oben gegen Einträge gesicherten dichten Abdeckung und mit einer gegen das Eindringen von Wildvögeln gesicherten Seitenbegrenzung bestehen muss. Alternativ kann die Haltung von Geflügel unter Netzen oder Gittern stattfinden, wenn die Netze oder Gitter zur Vermeidung des Kontaktes zu Wild- vögeln als Abdeckung eine Maschenweite von nicht mehr als 25 mm aufweisen.

6. Eigenüberwachung: Tierhaltende Betriebe haben eine zusätzliche Überwachung im Betrieb durchzuführen, indem die gehaltenen Vögel einmal am Tag auf klinische Veränderungen zu überprüfen sind (gesteigerte Todesrate, verringerte Beweglichkeit der Tiere, signifikanter Anstieg oder Rückgang der Produktionsdaten o. ä.). Jede erkennbare Änderung ist dem Veterinäramt unverzüglich telefonisch oder per E-Mail unter veterinaeramt@landkreis-aurich.de mitzuteilen.
7. Schädnerbekämpfung: Tierhaltende Betriebe haben Maßnahmen zur Bekämpfung von Insekten und Nagetieren sowie anderer Seuchenvektoren im Betrieb und um den Betrieb herum ordnungsgemäß anzuwenden und hierüber Aufzeichnungen zu führen.
8. Hygienemaßnahmen: Tierhaltende Betriebe haben an allen Zufahrts- und Abfahrtswegen täglich Desinfektionsmaßnahmen durchzuführen. Hierzu sind zugelassene Desinfektionsmittel für Stallungen zu verwenden.
9. Biosicherheit: Tierhaltende Betriebe haben zum Schutz vor biologischen Gefahren sicherzustellen, dass jegliche Personen, die mit den gehaltenen Vögeln im Betrieb in Berührung kommen oder den Betrieb betreten oder verlassen, Hygienemaßnahmen beachten. Insbesondere gelten folgende Maßnahmen:
 - a. Die Ein- und Ausgänge zu den Ställen oder die sonstigen Standorte des Geflügels sind gegen unbefugten Zutritt oder unbefugtes Befahren zu sichern.
 - b. Die Ställe und sonstigen Standorte dürfen von betriebsfremden Personen nur mit betriebseigener Schutzkleidung oder Einwegschutzkleidung betreten werden. Diese ist nach dem Verlassen abzulegen und bei Mehrwegschutzkleidung regelmäßig bei mind. 60 °C zu waschen, Einwegschutzkleidung ist nach Gebrauch unschädlich in einer vor unbefugtem Zugriff geschützten Restmülltonne zu entsorgen.
 - c. Schutzkleidung von Betriebsangehörigen ist ebenfalls nach Gebrauch unverzüglich zu reinigen und zu desinfizieren bzw. Einwegschutzkleidung nach Gebrauch unverzüglich unschädlich zu beseitigen.
 - d. Nach jeder Einstellung oder Ausstallung von Geflügel sind die dazu eingesetzten Gerätschaften und der Verladeplatz zu reinigen und zu desinfizieren und nach jeder Ausstallung sind die freigewordenen Ställe einschließlich der dort vorhandenen Einrichtungen und Gegenstände zu reinigen und zu desinfizieren.
 - e. Betriebseigene Fahrzeuge sind abweichend von § 17 Abs. 1 der Viehverkehrsverordnung unmittelbar nach Abschluss eines Geflügeltransports auf einem befestigten Platz zu reinigen und zu desinfizieren.
 - f. Fahrzeuge, Maschinen und sonstige Gerätschaften, die in der Geflügelhaltung eingesetzt und in mehreren Ställen oder von mehreren Betrieben gemeinsam benutzt werden, sind jeweils vor der Benutzung in einem anderen Stall bzw. bei Benutzung in mehreren Betrieben im abgebenden Betrieb vor der Abgabe zu reinigen und zu desinfizieren.
 - g. Räume, Behälter oder sonstige Einrichtungen zur Aufbewahrung verendeten Geflügels sind nach jeder Abholung, mindestens jedoch einmal im Monat, zu reinigen und zu desinfizieren.
 - h. Eine betriebsbereite Einrichtung zum Waschen der Hände sowie eine Einrichtung zum Wechseln und Ablegen der Kleidung und zur Desinfektion der Schuhe sind vorzuhalten.
 - i. Unverzüglich vor dem Betreten und unverzüglich nach dem Verlassen der Stallungen sind die Hände mit Seife und warmem Wasser zu reinigen und anschließend zu trocknen und mit Handdesinfektionsmitteln zu desinfizieren.
 - j. Es ist eine strikte Trennung von Straßen- und Stallkleidung einzuhalten.
 - k. Das im Geflügelbereich genutzte Schuhwerk hat in den Stallungen zu verbleiben oder ist beim Betreten und Verlassen der Stallungen zu reinigen und zu desinfizieren.
10. Es ist eine vollständige und lückenlose Aufzeichnung über alle Personen, die den Betrieb besuchen, zu führen und mir auf Anforderung unverzüglich zur Verfügung zu stellen.

11. Tierkörperbeseitigung: Tierhaltende Betriebe haben ganze Tierkörper und Teile von toten oder getöteten gehaltenen Vögeln als Material der Kategorie 2 nach den Vorgaben der VO (EU) 1069/2009 über die Tierkörperbeseitigungsanstalt „Oldenburger Fleischmehlfabrik GmbH“, Zur Fleischmehlfabrik 1, 26169 Friesoythe ordnungsgemäß zu beseitigen.
12. Freilassen von Vögeln: Niemand darf gehaltene Vögel zur Aufstockung des Wildvogelbestands freilassen.
13. Veranstaltungen: Die Durchführung von Geflügelausstellungen, Geflügelmärkten oder Veranstaltungen ähnlicher Art ist verboten.
14. Transport: Transportfahrzeuge und Behälter, mit denen gehaltene Vögel, frisches Fleisch von Geflügel, tierische Nebenprodukte von Geflügel, Futtermittel und sonstige Materialien, die Träger des hochpathogenen aviären Influenzavirus sein können, befördert worden sind, sowie Fahrzeuge, mit denen ein Bestand mit gehaltenen Vögeln befahren worden ist, sind unverzüglich nach jeder Beförderung nach näherer Anweisung zu reinigen und zu desinfizieren.

Hinweise für die Überwachungszone (ehemals Beobachtungsgebiet)

Für die Überwachungszone gelten die unter „B. Seuchenbekämpfungsmaßnahmen zu Nummer 4“ angeordneten Maßnahmen mit Ausnahme der unter Ziffer 2 und Ziffer 3 genannten.